



Rapport de l'Assemblée Générale de l'IUESP  
27ème Assemblée Générale de l'IUESP, Busan, République de Corée

**Rapport de la Secrétaire Générale et Trésorière Emily Grundy  
sur les activités et la situation financière de l'Union**

Chers collègues, chers amis,

J'ai l'honneur de faire rapport aux membres de l'UIESP des activités de l'Union au cours des quatre dernières années. Pendant cette période, nous avons été témoins des résultats fructueux d'initiatives engagées lors du précédent Conseil, du lancement de nouveaux projets majeurs, notamment le développement d'un nouveau site internet intégrant dans le site principal un système de soumission en ligne pour le Congrès, ainsi que la continuation des activités importantes de l'Union dans les domaines scientifiques et de la formation.

Je commencerai par une vue d'ensemble des activités au cours des quatre dernières années et conclurai par un résumé des défis que le Conseil et l'Union se devront de relever à l'avenir.

### Activités scientifiques

#### **Comités, séminaires, ateliers et sessions de formations**

Une part très importante des activités scientifiques de l'Union gravite autour des séminaires et autres événements organisés par les comités ; je tiens à remercier les organisateurs et les membres de ces comités pour leur précieux travail. Le Conseil a établi 8 nouveaux comités scientifiques en 2010 et 9 nouveaux comités en 2011 en se fondant sur des appels à suggestions émanant de membres. Le Conseil a également approuvé la continuation d'un certain nombre de comités qui avaient été créés par le précédent Conseil. Tous les détails concernant les activités et membres des différents comités sont disponibles sur le site officiel de l'UIESP ([www.iussp.org](http://www.iussp.org)). Un résumé des activités et participants pour la période 2010-2013 est disponible dans le cadre ci-après ; le Graphique 1 propose un résumé des informations concernant les participants.

#### **Résumé des activités de l'UIESP pour la période 2010-2013**

25 ateliers et séminaires  
1 réunion d'experts  
3 cyber-séminaires  
6 séances spéciales et réunions parallèles lors de conférences régionales  
9 sessions de formations  
Ces événements ont été organisés dans 22 pays différents  
640 participants ont pris part à des cyber-séminaires  
1250 participants dénombrés lors des séminaires, ateliers et sessions de formations

Le Conseil a également poursuivi sa politique de coopération avec des associations régionales de démographes en organisant des séances UIESP spéciales lors de conférences régionales sur la population.

Nombre des activités de formation, qui constituent une part importante des activités scientifiques de l'Union, ont été organisées par le comité sur le Renforcement de la formation démographique en Afrique francophone, avec le soutien généreux de la William and Flora Hewlett Foundation.

## Matériels de formation en ligne

Les initiatives liées aux programmes d'apprentissage et de formation en ligne engagées à l'époque du dernier Conseil et poursuivies sous le présent Conseil portent aujourd'hui leurs fruits. La principale initiative, émanant d'un projet conjoint entre l'UIESP et l'UNFPA, et mise en œuvre par une équipe dont le chef de file est l'Université du Cap, visait à produire un volume unique comprenant des *Outils pour les estimations démographiques* mis à jour, provenant de données limitées, incomplètes et défectueuses (mise à jour du Manuel X). Ce volume est désormais disponible sur le site internet de l'UIESP. Les matériels produits jusqu'à présent pour le programme de formation sur *l'Analyse démographique pour les politiques et les programmes*, fruits du travail d'une équipe dirigée par l'Ecole d'hygiène et de médecine tropicale de Londres, Royaume-Uni, sont également disponibles sur le site internet de l'UIESP. Nous exprimons notre reconnaissance à l'UNFPA, qui a financé ces grands projets, ainsi qu'à toutes les personnes impliquées dans ces projets, aux membres du comité Formation de l'UIESP ainsi qu'à tous les autres membres de l'Union qui, d'une manière ou d'une autre, ont apporté leur pierre à l'édifice. Au-delà de ces activités, c'est avec une grande satisfaction que le Conseil a reconnu et adopté le projet *Demopaedia* en tant qu'activité scientifique de l'UIESP. Des présentations sur toutes ces activités ont été proposées mardi, lors de la première session sur la formation du Congrès.



**Graphique 1. Participants aux séminaires, ateliers et sessions de formation de l'UIESP pour la période 2010-2013**

## Publications de l'UIESP

Au cours de la période 2010-2013, quatre livres, huit numéros spéciaux de revues, deux publications en ligne et un *policy and research paper* ont été publiés. En outre, bon nombre de documents résultant des séminaires sont mis à la disposition des membres en ligne. Sur une note moins positive, l'attention du Conseil a été attirée sur un ou deux cas de plagiat visant des présentations proposées lors d'événements de l'UIESP. Le Conseil a réagi en élaborant une politique en matière de plagiat, disponible sur le site internet au lien suivant : <http://www.iussp.org/en/plagiarism-policy>, ainsi qu'en prenant des mesures visant les personnes impliquées. Nous exprimons toute notre reconnaissance à celles et ceux qui ont attiré notre attention sur ces questions et enjoignons tout membre ou étudiant associé ayant des doutes concernant le plagiat à consulter le site internet et à s'adresser aux collègues plus expérimentés.

## Développement du site internet

Lors de la première réunion du présent Conseil, organisée à Paris en juillet 2010, les membres du Secrétariat de l'UIESP ont avancé deux propositions alternatives pour le développement à venir du site internet de l'UIESP, ainsi que pour la base de données des membres de l'Union. Un comité d'examen du site internet a été constitué (composé d'Emily Grundy, Tom LeGrand, Cheikh Mbacké et Alberto Palloni). Ce comité est chargé de la surveillance du processus d'examen afin que toutes les possibilités soient prises en compte. Il a été reconnu que le site internet actuel, développé et entretenu par Philippe Migrenne, est apprécié par les membres. Toutefois, il a été jugé nécessaire de faire évoluer le site, en raison notamment d'un manque d'intégration des fonctionnalités des bases de données en back-office, rendant la tâche plus difficile au personnel (par exemple, il était nécessaire d'insérer l'information à deux reprises dans différentes bases de données) mais aussi afin d'ajouter de nouvelles fonctionnalités. Il est ensuite ressorti que le système PAMPA ne serait pas disponible pour le prochain Congrès. En conséquence, il était urgent d'identifier un logiciel de soumission alternatif pour le Congrès ; c'était également l'occasion de développer un nouveau système intégré. Le comité d'examen du site internet a jugé qu'il était nécessaire d'avoir recours à des conseillers externes et a, de concert avec le personnel de l'UIESP, préparé un cahier des charges destiné au consultant. Quatre propositions nous sont parvenues suite à l'appel d'offres. Parmi ces offres, le comité d'examen du site internet a sélectionné AssociationCIO, qui s'est vu attribuer le contrat en octobre 2010.

Une fois désigné, le consultant a entrepris une révision technique, avec notamment des rencontres réunissant le personnel et les membres du Conseil visant à identifier les besoins et à examiner les différentes options envisageables. Les membres ont été sollicités afin qu'ils fassent part de leur avis par le truchement d'une **enquête auprès des membres** qui a été menée entre juillet et septembre 2010. Nous tenons à remercier les 1.338 membres et étudiants associés qui ont répondu à l'enquête (le taux de réponse se situait autour de 40%). Les améliorations considérées comme désirables par plus de 50% des personnes interrogées étaient les suivantes : un **calendrier des évènements, un fil d'actualités sur les questions démographiques**, ainsi qu'un **outil de recherche performant pour l'Annuaire des membres**. Nous avons également recueilli des informations utiles concernant les motivations amenant à adhérer à l'UIESP, la fréquence de consultation du site internet et les préférences linguistiques pour les présentations.

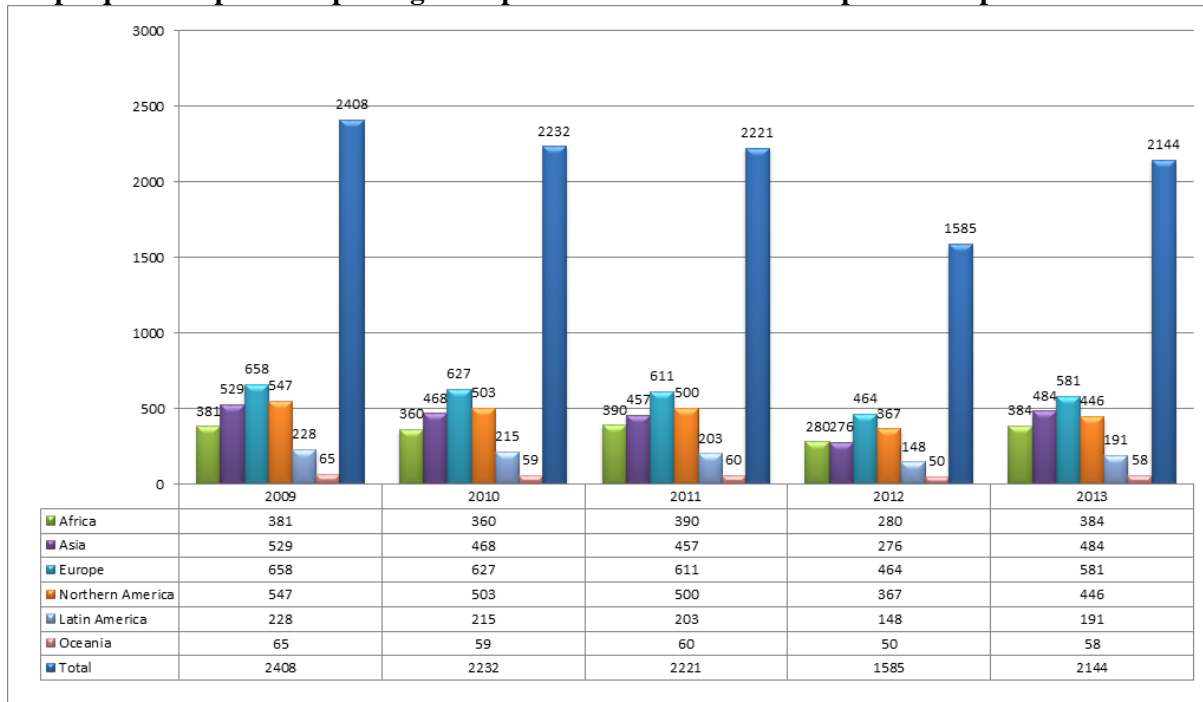
Les recommandations finales du consultant étaient d'élaborer un nouveau système intégrant un logiciel de soumission en ligne pour le Congrès et un logiciel de gestion des membres, réalisé par une entreprise parisienne, *Actualys*. Lors de la réunion organisée ici à Busan en février 2010, le Conseil a voté et accepté cette suggestion. L'étape suivante des travaux a été bien plus intense et le développement du logiciel destiné au Congrès a pris beaucoup plus de temps que prévu. Cependant le nouveau site internet, doté des logiciels de gestion des membres et de soumission pour le Congrès, a été inauguré en octobre 2012. Bien qu'il soit encore nécessaire de combler certaines lacunes, de télécharger des pages et de résoudre certains bogues, nous espérons que les membres apprécieront les nouvelles fonctionnalités et l'approche intégrée.

Ce grand projet a requis une charge de travail de taille et nombre d'efforts ont été consentis par les membres du comité d'examen du site internet, d'autres membres du Conseil et **tout particulièrement par les membres du personnel de l'UIESP** qui ont porté ce projet tout en menant à bien leur travail habituel. Le Conseil souhaite remercier et exprimer sa reconnaissance aux membres du personnel pour leur engagement sans failles et leur contribution dans ce qui fut parfois un processus empli de frustrations. Une somme relativement importante a dû être investie (100 000 Euros). Le Conseil a estimé qu'investir de telle sorte dans l'avenir constituait une utilisation intelligente des fonds provenant des réserves.

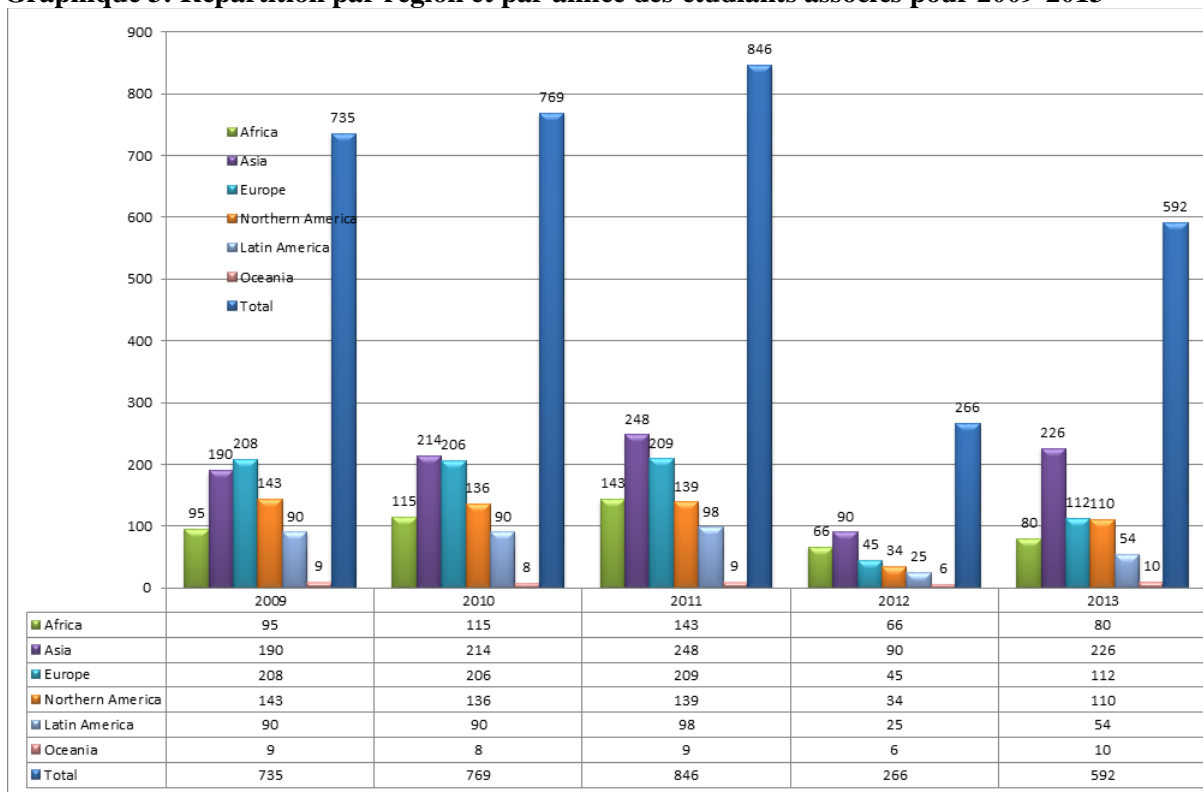
## Membres

Au 17 juillet 2013, l'UIESP comptait 2 144 membres de plein droit et **592** étudiants associés. En 2013, 286 nouveaux membres et 255 nouveaux étudiants associés ont adhéré à l'Union. Les graphiques ci-dessous indiquent la répartition par région du nombre de membres de plein droit et d'étudiants associés.

**Graphique 2: Répartition par région et par année des membres de plein droit pour 2009-2013**



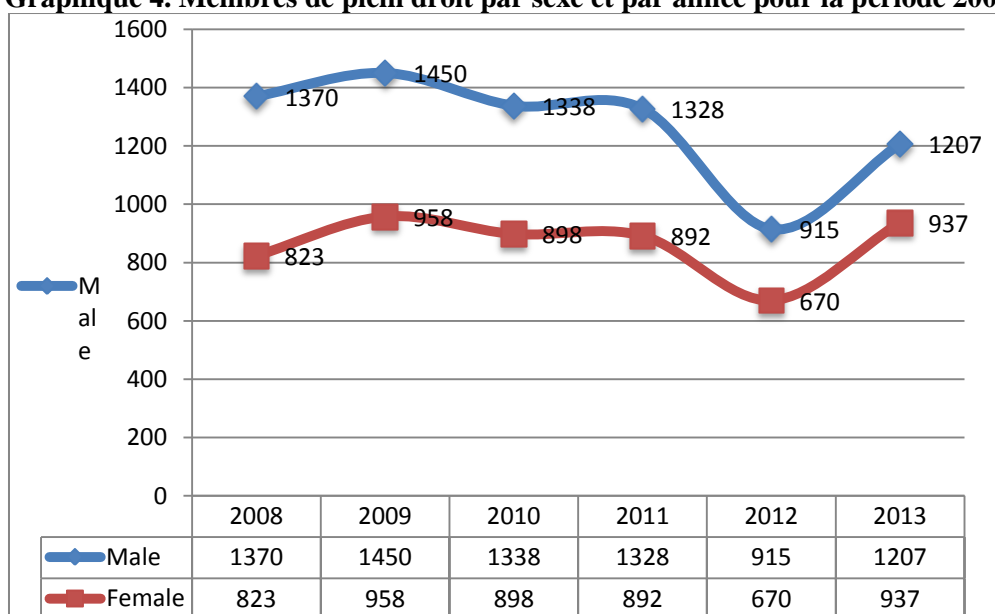
**Graphique 3: Répartition par région et par année des étudiants associés pour 2009-2013**



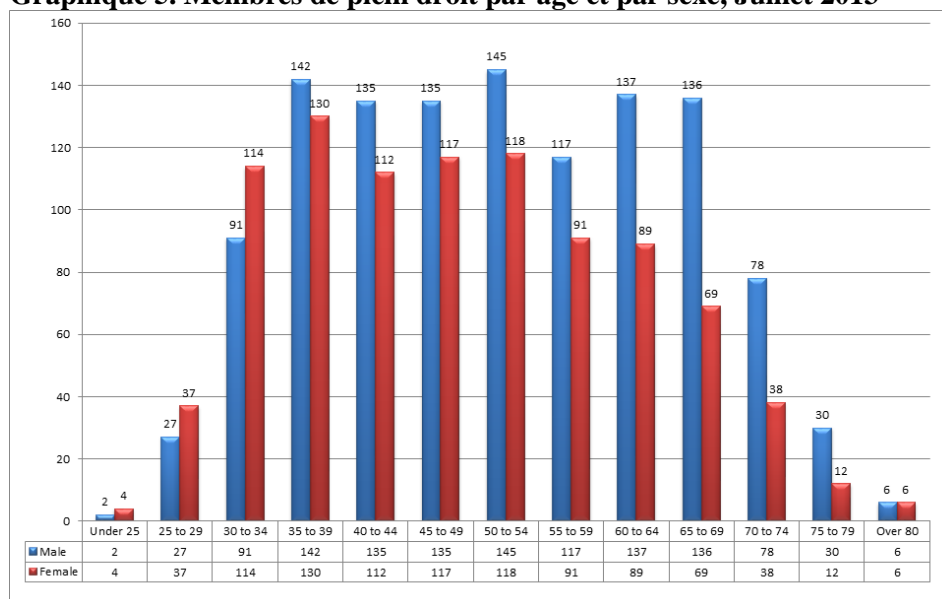
## Répartition des membres par sexe et tendances au fil du temps

Nous comptons encore davantage d'hommes que de femmes parmi les membres de plein droit, bien que cette tendance s'atténue chez les étudiants associés et parmi les plus jeunes membres à part entière. Les données de tendance mettent en évidence un important déclin du nombre de membres en 2012 – il s'agit en partie d'un artefact dû au passage d'une adhésion annuelle fixe vers une adhésion de date à date (l'adhésion commence à la date à laquelle le membre rejoint l'Union et le renouvellement de l'adhésion est du douze mois plus tard et non plus à une date de calendrier fixe). En outre, des tests de sécurité ont été menés à bien sur le site internet : au cours de cette période, les membres n'ont pas été en mesure de renouveler leur adhésion en ligne. Nous tenons à remercier chaleureusement pour leur patience les membres qui ont par conséquent été contraints de retarder leurs paiements de renouvellement d'adhésion.

**Graphique 4. Membres de plein droit par sexe et par année pour la période 2008-2013**



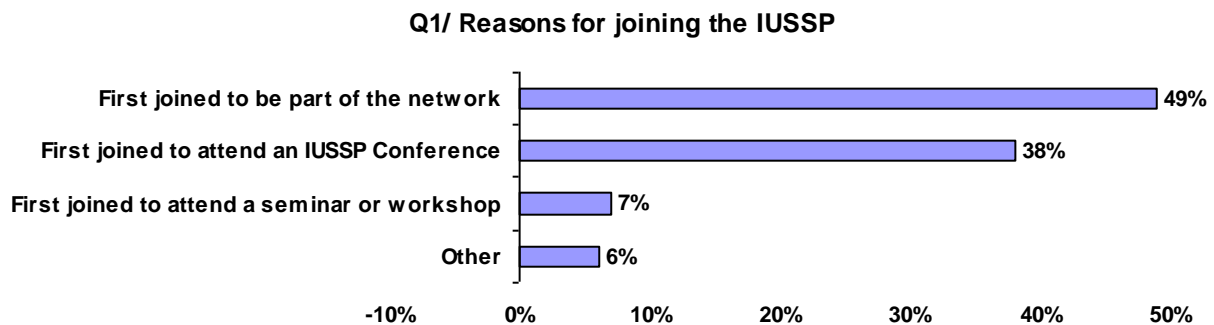
**Graphique 5. Membres de plein droit par âge et par sexe, Juillet 2013**



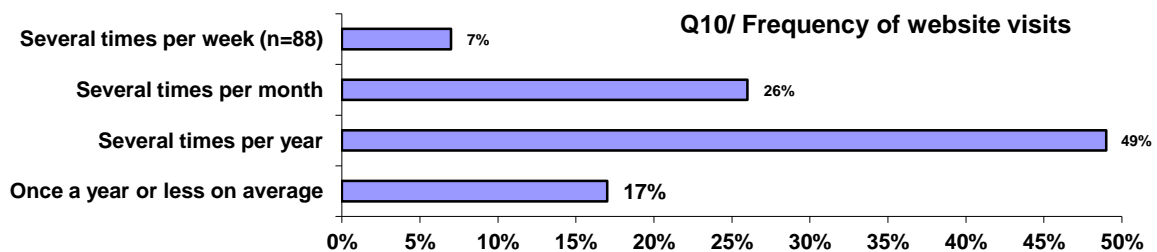
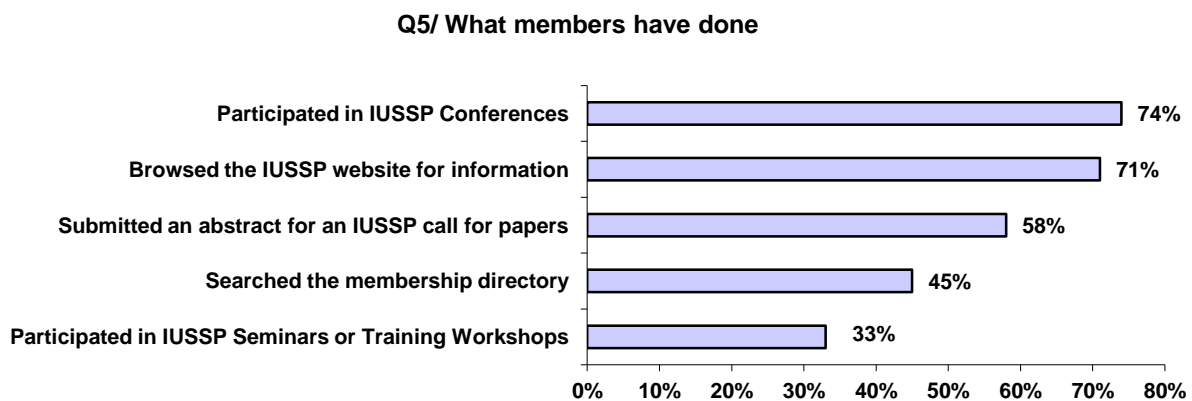
### Informations résultant de l'enquête auprès des membres menée en 2010

L'enquête auprès des membres au cours de laquelle nous avons sollicité l'avis de ces derniers concernant le site internet nous a également permis de recueillir davantage d'informations quant aux avis et visions des membres de manière plus générale. Le Graphique 6 illustre les réponses aux questions concernant la participation aux activités, l'utilisation du site internet et met en évidence la force et les valeurs réelles de l'UIESP – des hommes et femmes souhaitent faire partie du réseau que nous constituons et font preuve d'un engagement de taille à l'égard des activités de l'Union. (Il faut néanmoins reconnaître que les personnes qui n'ont pas répondu à l'enquête sont vraisemblablement moins impliquées).

**Graphique 6. Motivations amenant à adhérer à l'UIESP ; participation aux activités ; utilisation du site internet**



Source : Enquête auprès des membres menée en 2010



## Congrès international de la population 2013, Busan

En réponse à l'appel aux orateurs pour le 27ème Congrès Mondial de la Population, 4.048 soumissions ont été déposées ; il s'agit d'un nombre record, avec presque 800 soumissions supplémentaires par rapport aux chiffres enregistrés lors du précédent Congrès organisé à Marrakech en 2009. Les auteurs avaient la possibilité de déposer leurs soumissions en anglais ou en français. Quatre cent vingt-et-un documents (10,4%) ont été soumis en français et 451 auteurs ont indiqué qu'ils avaient l'intention de présenter leurs travaux en français (11% des soumissions).

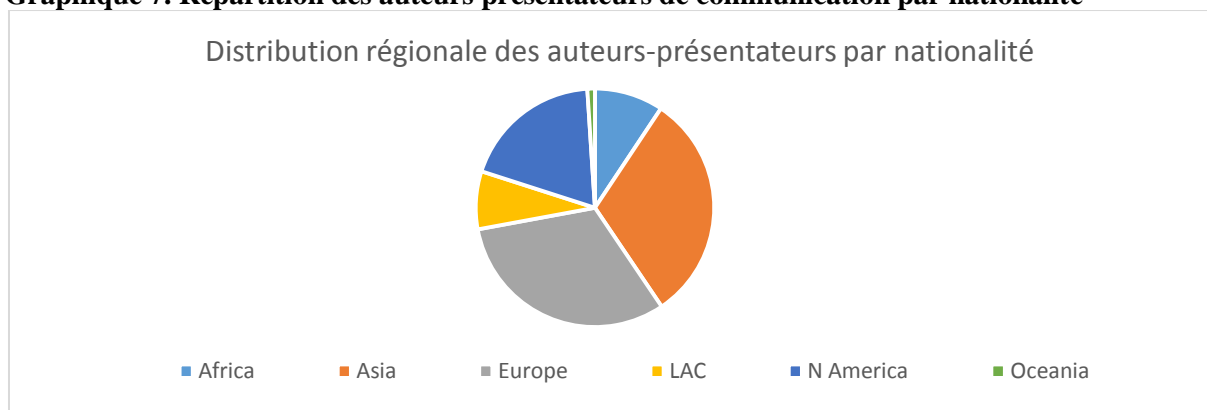
Des informations détaillées sont disponibles concernant les 3.777 auteurs et co-auteurs qui se sont inscrits sur le site internet de l'UIESP. (Les auteurs restants ont été inscrits par l'auteur en charge de la soumission qui a seulement informé leurs courriels et leurs affiliations institutionnelles). Les auteurs pour lesquels nous disposons d'informations résident dans 128 pays différents. L'Inde suivie des Etats-Unis arrivent en tête de classement en ce qui concerne les pays de résidence des auteurs ayant déposé une soumission.

### Soumissions par thème

Le nombre de soumissions sur le thème de la santé, la mortalité et la longévité a pour la première fois dépassé le nombre de soumissions déposées sur le thème de la santé de la reproduction. Une part importante des soumissions a également été déposée pour les séances thématiques. En moyenne, 23 communications ont été déposées par séance comme premier choix. Toutefois, si l'on inclue également les communications comme deuxième choix, le nombre moyen de communications disponibles comme éléments de réflexion par séance s'élève à 39. L'éventail des soumissions était extrêmement large et les séances ayant reçu moins de 12 communications comme premiers choix représentent une minorité. Les responsables de thèmes ont été chargés de revoir les différentes séances et de leur apporter, si nécessaire, des modifications. Au final, douze séances ont été supprimées ou fusionnées. D'autres séances ont été modifiées afin qu'elles reflètent mieux les communications acceptées. Les présentateurs des communications acceptées représentent 115 nationalités différentes, les américains, les indiens, les chinois et les français constituant les plus grands groupes nationaux (Graphique 7).

L'Union tient à exprimer toute sa reconnaissance à l'égard des responsables de thèmes et organisateurs de séances pour leur travail assidu, et nous remercions également celles et ceux qui ont déposé des propositions de communications et de posters.

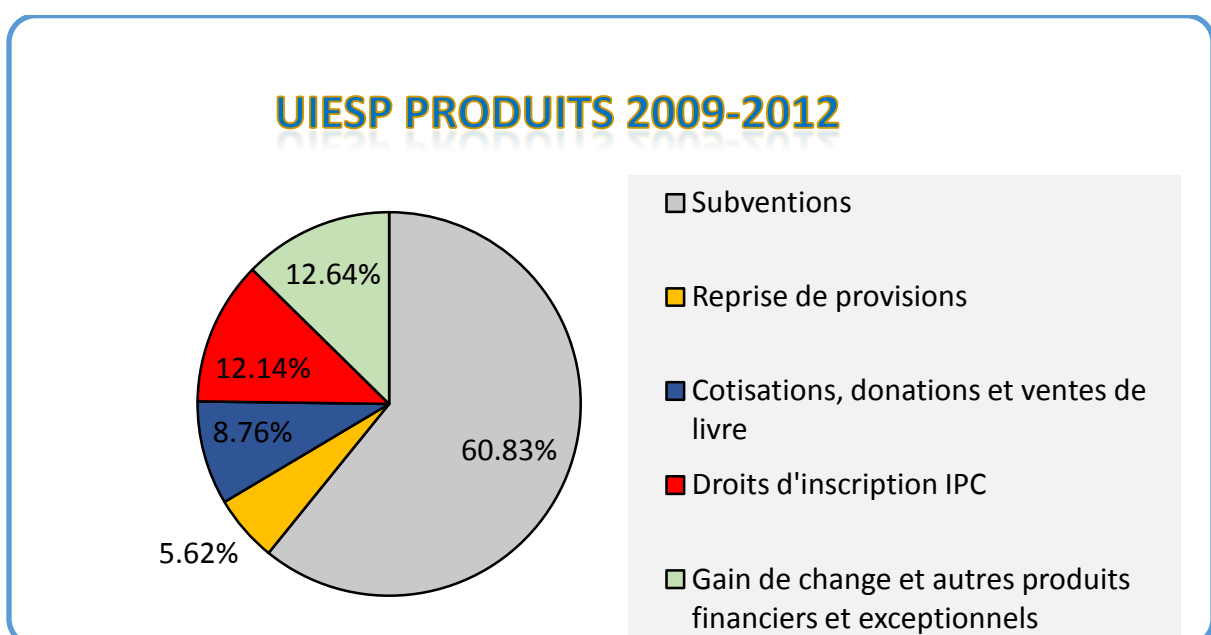
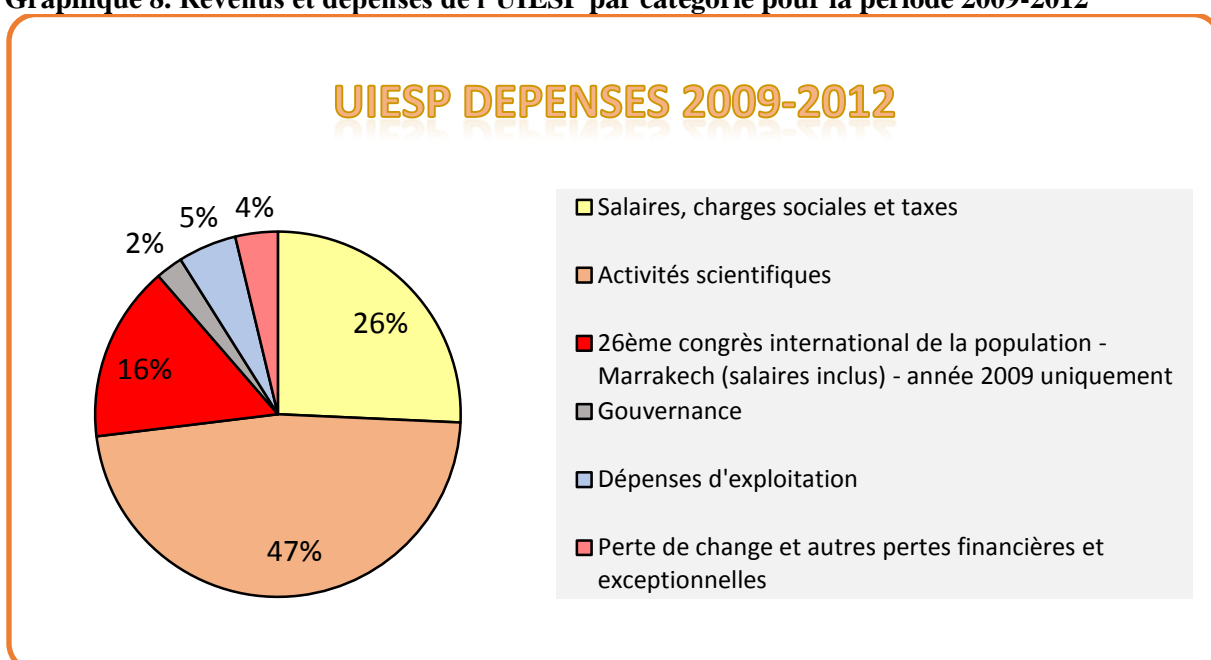
### Graphique 7. Répartition des auteurs présentateurs de communication par nationalité



## Finances

Le graphique 8 et le Tableau 1 ci-dessous ainsi que le *Compte de résultat au 31 décembre 2012* qui se trouve en annexe illustrent les revenus et dépenses de l'UIESP ainsi que les réserves pour la période 2009-2012. Les coûts et dépenses découlant de la présente conférence ne sont, eux, pas inclus dans les données (les revenus du Congrès indiqués font référence au Congrès de Marrakech). Pour ceux d'entre vous qui souhaiteraient de plus amples informations, des photocopies des comptes audités sont disponibles sur le stand de l'UIESP. Nous tenons à remercier nos auditeurs, le cabinet Mazars de Paris pour leurs travaux d'audit et leurs précieux conseils et le cabinet comptable Arice. Bien entendu, nos remerciements s'adressent également à Fabienne Feuillade du personnel de l'UIESP qui accomplit un excellent travail en tenant notre comptabilité, au-delà de ses autres responsabilités.

**Graphique 8. Revenus et dépenses de l'UIESP par catégorie pour la période 2009-2012**





**Tableau 1 Actifs de l'UIESP pour la période 2009-2012**

	2009	2010	2011	2012
<b>Evolution des actifs nets</b>	<b>265,011</b>	<b>-55,031</b>	<b>-38,959</b>	<b>-116,898</b>
<b>Actifs nets au début de l'année</b>	<b>1,539,674</b>	<b>1,804,685</b>	<b>1,749,654</b>	<b>1,710,695</b>
<b>Actifs nets à la fin de l'année</b>	<b>1,804,685</b>	<b>1,749,654</b>	<b>1,710,695</b>	<b>1,593,797</b>

En règle générale, la situation financière de l'Union est bonne et nous disposons de montants importants de capital de réserve. Nous avons, dans la mesure du possible, tenté de préserver ces montants et avons puisé dans ces ressources uniquement pour des projets qui représentaient clairement des investissements de capitaux (comme par exemple le site internet). Nos auditeurs ont approuvé cette approche, en raison de la dépendance de l'Union à l'égard de flux de revenus qui ne sont pas entièrement prévisibles. En outre, ce capital nous garantit un certain revenu ; les intérêts et retours sur investissements assurent un montant presque équivalent au montant des cotisations. L'UIESP est récipiendaire de financements externes pour des projets et activités spécifiques (tels que le projet d'apprentissage en ligne) ; dans ce cas, la subvention correspond au coût de l'activité. Nous souhaitons faire part de notre reconnaissance et remercier l'UNFPA, le Wellcome Trust, nos partenaires coréens ainsi que toutes celles et ceux qui ont versé des fonds permettant aux chercheurs des pays les plus pauvres de participer au Congrès.

Les cotisations que l'UIESP perçoit ne permettent pas de couvrir les coûts de fonctionnement de l'organisation (essentiellement, les salaires). C'est pourquoi nous comptons également sur le soutien généreux d'un certain nombre de bailleurs de fonds, notamment la Hewlett Foundation, l'INED et le Département des statistiques, des études et de la documentation (Gouvernement Français), ainsi que sur les revenus du Congrès Mondial de la Population découlant des inscriptions, pour faire face aux frais nous permettant de poursuivre nos activités scientifiques majeures, ainsi que le Congrès. Nous exprimons toute notre gratitude à l'égard des bailleurs de fonds et des membres individuels qui ont versé des dons. Nous souhaitons tout particulièrement remercier l'INED qui a mis à la disposition du personnel de l'UIESP des bureaux et leur a ouvert l'accès à ses installations (notamment leur excellente cantine) ; les personnes qui se sont rendues dans les bureaux de l'UIESP en sont parfaitement conscientes.

---

***WITH THANKS TO OUR DONORS 2009-2012***

<b>UNFPA</b>
<b>Hewlett Foundation</b>
<b>INED/Ministère de la Recherche - France</b>
<b>–Département des statistiques, des études et de la documentation - DSED (French Government), France</b>
<b>The Wellcome Trust</b>
<b>Netherlands Ministry of Foreign Affairs</b>
<b>PAA</b>
<b>Department For International Development (DFID)</b>
<b>Comité national français de l'UIESP</b>
<b>Université de Strasbourg, France</b>
<b>Individual members</b>

---

### **Financement à l'avenir**

Etant donné le ralentissement économique observé dans le monde, notre modèle actuel de financement pourrait, à l'avenir, être confronté à des difficultés. En effet certains de nos bailleurs de fonds majeurs ont d'ores et déjà réduit leurs contributions ou indiqué qu'ils pourraient être amenés à le faire. En outre, il pourrait être difficile de trouver à nouveau des hôtes aussi généreux que nos partenaires coréens pour le Congrès Mondial de la Population actuel. C'est pourquoi le Conseil s'est penché sur des mesures permettant de réduire les coûts liés au Congrès, par exemple en ayant recours à des hôtels ou campus universitaires plutôt que des centres de conférences ainsi qu'en réduisant les frais d'accueil. L'interprétation représente une des dépenses majeures. Ici à Busan, les frais d'interprétation dans une seule direction ont été couverts grâce à la contribution de nos hôtes coréens, une subvention de l'UIESP de 90.000 Euros, ainsi qu'une collecte de fonds organisée par Véronique Hertrich et Catherine Rollet, membres du Conseil, et par d'autres collègues, notamment Sophie Penneç. Nous leur sommes très reconnaissants. Dans les mois à venir, le Conseil fera parvenir aux membres de l'Union une enquête afin qu'ils nous fassent part de leurs avis pour que ces frais soient couverts. De plus, il serait intéressant d'engager des discussions sur ces questions qui seront sans aucun doute un important dossier à l'ordre du jour du prochain Conseil.

### **Conclusion**

Ces quatre dernières années ont vu une quantité incroyable d'activités se dérouler. Celles-ci ont été rendues possibles grâce au dévouement et au travail assidu du personnel de l'UIESP ; tous font preuve d'un engagement sans failles à l'égard de l'Union. Nous avons été confrontés à nombre de défis au cours de cette période, notamment en raison des exigences des travaux sur le site internet. Nous tenons à adresser nos plus sincères remerciements à Mary Ellen Zuppan, Paul Monet, Fabienne Feuillade et Philippe Migrenne pour leur fantastique dévouement. Nous souhaitons également vivement remercier Peggy Gelernter, qui a rejoint le personnel sur une base temporaire afin de prêter main forte pour les travaux liés au Congrès.

Emily Grundy  
Août 2013.

**Annexe 1 – COMPTE DE RESULTAT AU 31 DECEMBER 2012 (EURO)**

	2009	2010	2011	2012	
<b>REVENUE</b>					<b>PRODUITS</b>
Grants and contracts from funding agencies	664,279	433,582	346,223	812,722	Subventions
Membership dues	123,108	86,140	79,337	67,138	Cotisations
Conference fees	504,770	0	0	0	Droits d'inscription IPC
Publication sales & royalties	594	1,756	1,527	1,721	Vente de livres et royalties
Gifts to Reserve & Development Fund	272	1,030	927	722	Cotisations aux fonds spéciaux et de réserves
Adjustments to provisions	271,407	181,533	206,670	27,016	Reprises de provisions
Other income	10,359	203	605	1	Autres produits
Foreign exchange and other financial and exceptional gain	20,804	96,295	108,261	107,273	Gain de change et autres produits financiers et exceptionnels
<b>Total revenue</b>	<b>1,595,594</b>	<b>800,538</b>	<b>743,549</b>	<b>1,016,593</b>	<b>Total de produits</b>
<b>EXPENSES</b>					<b>CHARGES</b>
Wages and salaries	220,911	200,924	202,785	173,501	Salaires et traitements
Social security charges	97,625	89,373	88,523	77,241	Charges sociales
Taxes on salaries	29,780	27,102	21,221	17,203	Impôts, taxes et versements assimilés
Scientific meetings and training activities	608,909	151,689	280,307	458,805	Réunions scientifiques et activités de formation
Membership subsidy Program	9,415	3,870	0	0	Programme de subvention des cotisations aux membres
Conference fees International Population Conference	10,985	0	0	0	Prise en charge droits d'inscription Congrès International de la Population
Dissemination, publication, website	42,807	44,215	83,382	132,710	Publications et site Internet
Governance and Management expenditures	45,665	34,235	20,981	27,503	Dépenses liées à la gouvernance
Accounting and audit fees	20,153	19,361	18,406	18,665	Dépenses liées à la comptabilité (Expert-comptable et commissaires aux comptes)
Office furnishings and supplies	2,944	3,579	2,112	1,104	Fournitures de bureau
Depreciation on assets & provisions	2,269	3,568	26,050	13,953	Dotations aux amortissements & aux provisions
Other office expenditures	26,024	23,879	17,223	17,984	Autres dépenses
Foreign exchange loss and other financial and exceptional expenses	31,563	47,058	14,069	56,214	Perte de change et autres charges financières et exceptionnelles
New dedicated funds for scientific activities	181,533	206,670	4,953	136,076	Dotations aux fonds dédiés pour activités scientifiques
Corporation income tax	0	46	2,495	2,531	Impôt sur les sociétés
<b>Total expenses</b>	<b>1,330,583</b>	<b>855,569</b>	<b>782,507</b>	<b>1,133,491</b>	<b>Total de charges</b>
<b>Change in net assets</b>	<b>265,011</b>	<b>-55,031</b>	<b>-38,959</b>	<b>-116,898</b>	<b>Resultat de l'exercice</b>
<b>Net assets at beginning of year</b>	<b>1,539,674</b>	<b>1,804,685</b>	<b>1,749,654</b>	<b>1,710,695</b>	<b>Fonds associatifs au début de l'exercice</b>
<b>Net assets at end of year</b>	<b>1,804,685</b>	<b>1,749,654</b>	<b>1,710,695</b>	<b>1,593,797</b>	<b>Fonds associatifs à la fin de l'exercice</b>